

미마 전동 우유거품기 Milk frother

MMF-S3627BK



사용설명서

- 사용설명서를 반드시 읽고 올바르게 사용해 주십시오.
- 사용설명서 뒷면에 제품보증서가 있으므로 분실되지 않도록 잘 보관해 주십시오.
- 본 제품은 국내(대한민국)용입니다. 전원, 전압이 다른 해외에서 사용할 수 없습니다.

제품보증서

제 품 명	우유가열기	모 델 명	MMF-S3627BK
구 입 일	년 월 일	Serial No.	
구 입 처		판매금액	

우유가열기
품질보증기간 1년
부품보유년한 3년

서비스에 대하여

- 품목별 소비자피해보상규정 고시기준에 따라 아래와 같이 제품에 대한 보증을 실시합니다.
- 서비스 요청 시 지정된 협력사에서 서비스를 진행합니다.
- 보상여부 및 내용통보는 요구일로부터 7일 이내에, 피해보상은 통보일로부터 14일 이내에 해결하여 드립니다.
- 부품 보유년한은 5년입니다.

무상서비스

소비자 피해유형		보상내역	
		보증기간 이내	보증기간 경과 후
정상적인 사용상태에서 자연발생한 성능 기능상의 고장 발생 시 (부품보유 기간 이내)	구입 10일 이내에 중요한 수리를 요하는 경우	제품교환 또는 구입가 환불	-
	구입 1개월 이내에 중요 부품에 수리를 요하는 경우	제품교환	-
	교환된 제품이 1개월 이내에 동일하자 및 중요한 수리를 요하는 경우	구입가 환불	-
	하자발생시 수리가능	무상수리	유상수리
	동일하자에 대하여 수리했으나 고장이 재발 (3회째)	제품교환 또는 구입가 환불	정액 감가상각한 잔여금액에 구입가의 10%를 가산하여 환불
	수리용 부품을 보유하고 있지 않아 수리가 불가능한 경우		
소비자의 고의 과실에 의한 성능 기능상의 고장	소비자가 수리 의뢰한 제품을 사업자가 분실한 경우	제품교환	-
	제품 구입 후 운송과정 및 제품 설치 중 발생된 피해 (박스 손실 해당 안됨)	제품교환	-
	수리가 가능한 경우	유상수리	유상수리
배출비용	수리가 불가능한 경우	유상수리에 해당하는 금액정수후 제품교환	별도 정하는 당사 기준에 준함
		무상	유상

유상서비스

※ 제품불량이 아닐 시 AS에 따른 서비스 요금이 발생하오니 반드시 사용설명서를 읽어 주십시오.

1 소비자 과실로 고장난 경우 (소비자의 취급 부주의 및 잘못된 수리로 고장발생 시)

- 전기용량을 틀리게 사용하여 고장이 발생된 경우
- 기타 제품 자체의 하자가 아닌 외부 원인으로 인한 경우
- 서비스 센터의 수리기사가 아닌 사람이 수리 또는 개조하여 고장이 발생하였을 경우

2 그 밖의 경우

- 천재지변(화재, 염해, 수해 등)에 의한 고장 발생 시
- 소모성 부품의 수명이 다한 경우
- 사용상 정상 마모되는 소모성 부품을 교환하는 경우
- 기타 제품 자체의 하자가 아닌 외부 원인으로 인한 경우
- 보증서가 없거나 대리점 도장이 없는 경우
- 사용 전원의 이상 및 접속기기의 불량으로 인하여 고장이 발생하였을 경우
- 서비스 센터의 수리기사가 아닌 사람이 수리 또는 개조하여 고장이 발생하였을 경우

3 <증빙 자료>

- 온라인 구매시 : 온라인 마켓 구매내역 증빙
- 오프라인(지점, 매장) 구매시 : 영수증 구입일자 증빙
- 제품에 대한 품질 보증은 보증서에 기재된 내용으로 보증혜택을 받습니다.
- 무상보증 기간은 구입 일로 부터 산정되므로 구입일자를 기재 받으시기 바랍니다.
(구입일자 확인이 안될 경우 제조년월일로 부터 24개월이 경과한 날까지 품질보증 기간을 기산합니다.)

mima
MINI MASTER

- 제조원/원산지 : GuangDong Midgard Electrical Appliance Co., Ltd. / 중국
- 수입원 : (주)미마인터내셔널 / 서울특별시 양천구 목동로23길1, 2층
- 판매 및 A/S문의 : (주)미마인터내셔널 / T. 02-2205-0900, 070-4466-2771

※ 보증서는 재발행되지 않습니다.
※ 부품수급이 어려운 제품 한해서 보상판매 진행 됩니다.

안전한 사용을 위한 주의사항



샬통 및 다용도 선반 등에 제품을 놓고 사용하지 마십시오.

전원코드가 틈새에 눌러져 화재 및 감전의 원인이 됩니다.
분무되는 입자가 선반이나 제품을 손상하거나 화재 감전의 원인이 됩니다.



전원 코드나 전원 플러그가 파손되었거나 흔들릴 때는 사용을 중지하고 본사 고객센터에 문의 바랍니다.

제품 사용 중 사용상의 부주의로 전원 코드의 피복이 벗겨지거나 찢힐 경우 화재 및 감전의 원인이 될 수 있으니 수시로 전원 코드와 전원 플러그, 콘센트의 상태를 꼭 확인 하십시오.
전원 코드나 전원 플러그가 파손된 경우에는 위험이 생기지 않도록 하기 위하여 제조자나 판매원 또는 자격 있는 기술자(서비스 기사)에 의해 코드교환을 하십시오.



전원 플러그에 묻은 이물질은 전원 콘센트에서 분리하여 물기없는 천으로 깨끗하게 제거하여 주십시오.

감전이나 화재의 원인이 됩니다. 수시로 콘센트 상태를 꼭 확인 하십시오.



제품 아래 깔판, 방석, 전기 장판 등을 놓고 사용하지 마십시오.

화재 및 변형의 원인이 됩니다.



이 기기는 제품에 대한 이해와 경험이 없는 사람(어린이 포함)이 사용할 경우, 반드시 보호자 및 감독 할 수 있는 사람의 지시하에 사용해주시기 바랍니다.



경고



제품을 분해하거나 개조하지 마십시오.

화재 및 감전의 원인이 됩니다. 임의로 분해하거나 수리하지 마십시오.



작동 중 제품 본체 내부에 손을 넣지 마십시오.

화상 및 상해의 우려가 있습니다.



전원 플러그에 묻은 이물질은 전원 콘센트에서 분리하여 물기없는 천으로 깨끗이 제거해주십시오.

감전이나 화재의 원인이 됩니다. 수시로 콘센트 상태를 꼭 확인 하십시오.



플러그 및 전원 코드부를 반려동물이 물어 뜯거나 못과 같이 날카로운 금속 물체로부터 충격을 받지 않도록 주의하여 주십시오.

충격으로 인한 파손은 합선, 감전, 화재 등의 원인이 됩니다. 수시로 콘센트 상태를 확인해 주십시오.



본 제품은 약 80℃ (±5℃)로 가열되오니 작동 후 세척 시 충분히 식은 후 세척해주십시오.

화상의 위험이 있으니 주의하여 주십시오.



전원 플러그를 뽑을 때에는 전원코드를 잡지 마시고 꼭 전원 플러그를 잡고 뽑아주십시오.

전원코드에 충격이 가하면 감전 및 화재의 원인이 될 수 있습니다.



전원코드에 무거운 물건을 올려 놓거나 코드가 제품바닥에 눌리지 않도록 조심해 주십시오.

화재 및 감전의 원인이 됩니다. 수시로 콘센트 상태를 꼭 확인 하십시오.



전원코드를 무리하게 구부리거나 묶거나 잡아 당기지 마십시오.

감전이나 화재의 원인이 됩니다.

안전한 사용을 위한 주의사항

사용하시기 전에 [안전을 위한 주의사항]을 잘 읽고 바르게 사용해 주십시오. 사용 전 사용설명서를 반드시 읽어보십시오. 특히 어린이가 직접 제품을 만지지 않도록 주의하여 주십시오. 사용 설명서에 기재된 주의사항은 제품을 안전하고 올바르게 사용하여 고객님의 다른 사람들에게 끼칠 수 있는 부상이나 피해를 미연에 방지하기 위한 것입니다.



위험

표시사항을 위반할 시 심각한 상해나 사망이 즉각적으로 발생하는 경우



경고

표시사항을 위반할 시 심각한 상해나 사망이 발생할 가능성이 있는 경우



주의

표시사항을 위반할 시 심각한 상해나 제품 손상이 발생할 가능성이 있는 경우



금지

하면 안되는 [금지] 내용을 나타냅니다.



지시

지켜야 하는 [지시] 내용을 나타냅니다.

- 안전상의 경고는 제품을 안전하고 올바르게 사용하여 사고나 위험을 미리 막기 위한 것이므로 반드시 지켜주십시오.
- 위 기호는 특정 조건하에서 위험을 끼칠 우려가 있는 사항에 대하여 주의를 환기시키는 표시입니다. 위험 발생을 피하기 위해 주의 깊게 읽고 지시에 따라 사용하십시오.
- 안전상의 경고는 위험, 경고, 주의, 금지, 지시로 구분되어 있으며 의미는 다음과 같습니다.
- 표시된 사용용도 외에는 사용하지 마십시오.



위험



반드시 접지가 되는 정격 15A 이상의 교류 220V 전용 콘센트에서만 사용해 주시고 한 콘센트에 여러 제품의 전원 플러그를 동시에 꽂아 사용하지 마십시오.

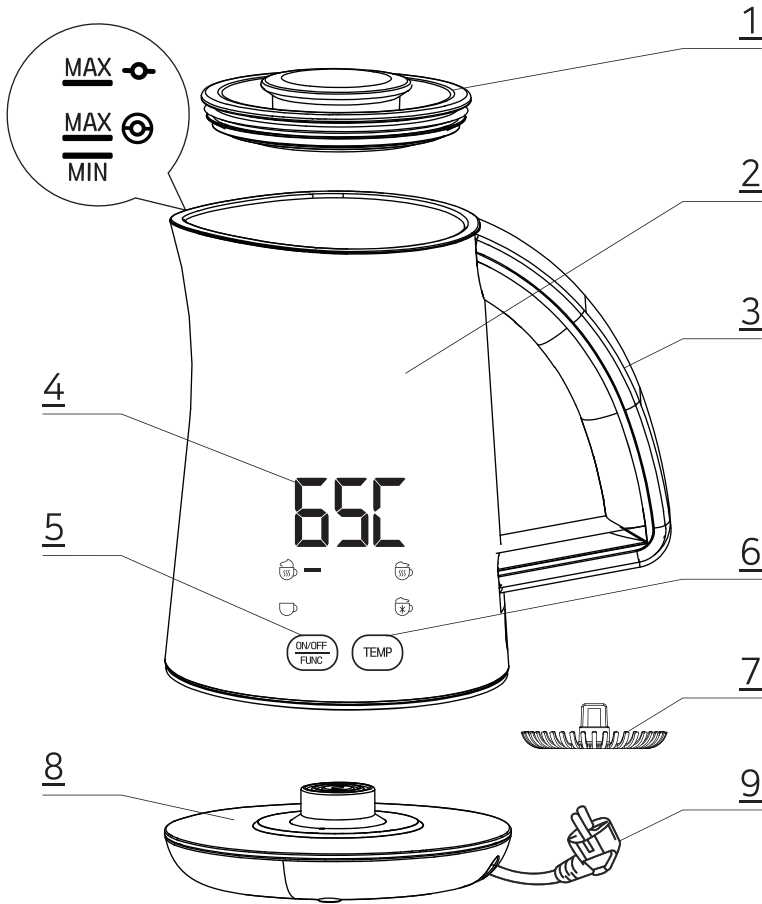
여러 제품과 함께 사용하거나, 다른 기구에 사용하면 발열 및 발화, 감전의 원인이 됩니다. 연장코드 또한 15A 이상의 것을 사용하여 주십시오.



전원 코드를 무리하게 구부리거나, 묶거나 잡아 당기지 마십시오.

화재 및 감전의 원인이 됩니다. 수시로 콘센트 상태를 꼭 확인 하십시오.

제품 명칭



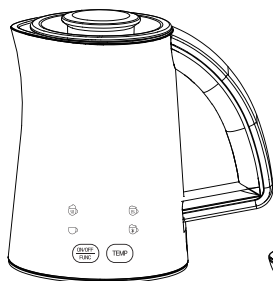
- | | | |
|-----------|-------------|------------|
| 1. 뚜껑 | 2. 본체 | 3. 손잡이 |
| 4. 온도 표시창 | 5. 전원/모드 버튼 | 6. 온도설정 버튼 |
| 7. 거품링 | 8. 전원 베이스 | 9. 전원 코드 |

안전한 사용을 위한 주의사항

⚠ 주의

- ❌ 사용중에 제품을 운반하지 마십시오. 제품을 운반할 시 전원선을 당겨서 이동하지 마십시오. 고장이 발생하거나 감전될 우려가 있습니다.
- ❌ 제품을 분리하려면 전원이 꺼진 후 콘센트에서 플러그를 분리하십시오. 파손 및 고장의 원인이 됩니다.
- ❌ 전원선을 임의로 연결하거나 가공하여 사용하지 마십시오. 화재 및 감전의 원인이 됩니다.
- ❌ 전원 플러그를 연속하여 꽂았다 빼지 마십시오. 파손 및 고장의 원인이 됩니다.
- ❗ 제품 가동 후 재가동 시 최소 2분간 작동하지 말아주십시오. 열이 충분히 식은 후 재작동해 주십시오. 과열로 인한 제품 고장의 원인이 됩니다.
- ❗ 내부 세척 후 충분히 마른 후에 제품을 작동해 주십시오. 고장이 발생하거나 감전될 우려가 있습니다.
- ❗ 내용물을 MIN(최소) 이상 MAX(최대)미만으로 넣어주십시오. 내용물이 적으면 제대로 작동을 하지 않으며, 내용물이 많으면 넘쳐흘러 제품 고장의 원인이 됩니다.

제품 구성



본체



전원 베이스

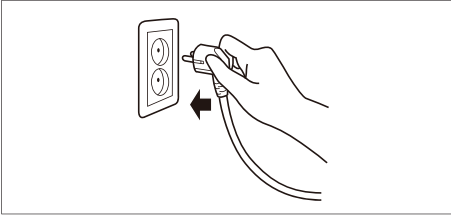


거품링

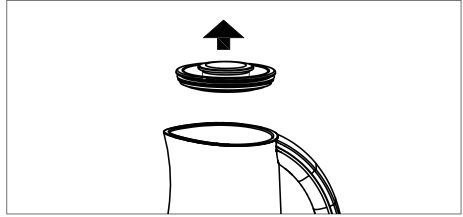


설명서

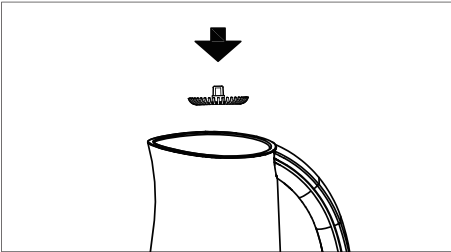
작동 순서



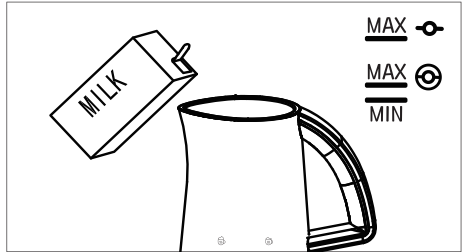
① 전원 코드를 연결해 주세요.



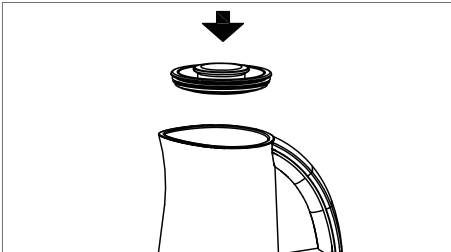
② 본체에서 뚜껑을 분리해 주세요.



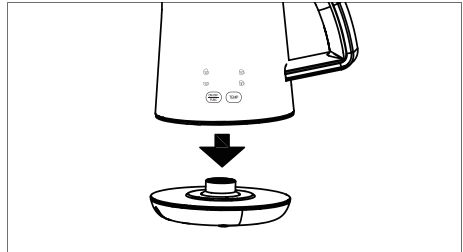
③ 거품링을 본체 안에 꽂아주세요.



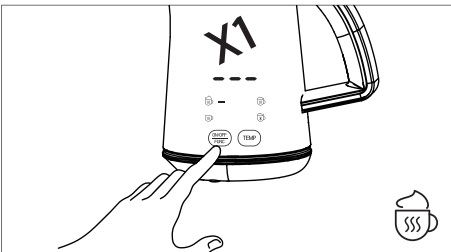
④ 본체 내부의 표시선을 확인 후 사용하려는 모드에 맞게 우유를 넣어주세요.



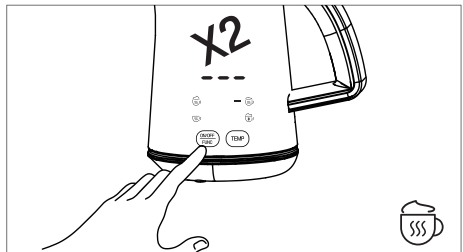
⑤ 뚜껑을 닫아주세요.



⑥ 본체를 전원 베이스에 꽂아주세요.



⑦ 전원버튼을 한 번 누르면 해당 아이콘 옆에 흰색 LED가 점등되면서 작동을 시작합니다.

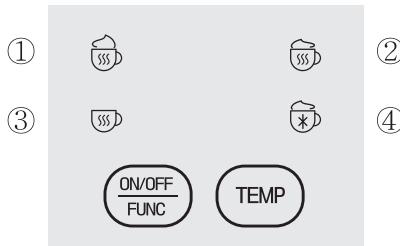


⑧ 전원버튼을 연속으로 두 번 누르면 해당 아이콘 옆에 흰색 LED가 점등되면서 작동을 시작합니다.

안전한 사용을 위한 안내사항

- 모든 구성품이 완전하고 손상되지 않았는지 점검하십시오.
- “작동 순서”에 따라 분리 가능한 모든 부품을 깨끗이 세척하고 건조시킨 후 내부 표시선에 맞춰 내용물을 채우고 “작동 방법”의 작동법에 따라 사용해주시요.

작동 방법



[MIN 220ml / MAX 290ml]

고속회전으로 찰찰하고 많은양의 따뜻한 거품

전원버튼을 한 번 누르면 해당 모드의 아이콘 옆에 흰색 LED로 표시가 되며, 바로 해당모드로 작동합니다. 약 60℃(±5℃)까지 온도가 오른 후 ‘삐삐삐’ 알림음과 함께 작동이 중지됩니다.

약 2800RPM의 고속회전으로 찰찰하고 많은양의 따뜻한 거품을 만들어줍니다.



[MIN 220ml / MAX 290ml]

저속회전으로 부드럽고 적은양의 따뜻한 거품

전원버튼을 두 번 연속으로 누르면 해당 모드의 아이콘 옆에 흰색 LED로 표시가 되며, 바로 해당모드로 작동합니다.

약 60℃(±5℃)까지 온도가 오른 후 ‘삐삐삐’ 알림음과 함께 작동이 중지됩니다.

약 1800RPM의 저속회전으로 부드럽고 적은양의 따뜻한 거품을 만들어줍니다.



[MIN 220ml / MAX 500ml]

데우기

전원버튼을 세 번 연속으로 누르면 해당 모드의 아이콘 옆에 흰색 LED로 표시가 되며, 바로 해당모드로 작동합니다. 온도설정 버튼으로 45/60/70/80℃로 설정이 가능합니다.

약 500RPM의 회전을 하며 작동하기 때문에 내용물을 데우면서 혼합해 줍니다.

*거품내기 온도에 최적화된 60℃(±5℃)를 구현하기 위하여 70/80℃ 데우기 모드 사용 직후에는 거품기능 사용이 불가하며 ‘E3’에러코드가 뜹니다.



[MIN 220ml / MAX 290ml]

실온의 거품

전원버튼을 네 번 연속으로 누르면 해당 모드의 아이콘 옆에 흰색 LED로 표시가 되며, 바로 해당모드로 작동합니다. ‘삐삐삐’ 알림음과 함께 작동이 중지됩니다.

약 2600RPM의 고속회전으로 실온 상태에서 더욱 더 쫄득한 거품을 만들어 줍니다.

추천 레시피

카푸치노



● 에스프레소 1샷(35g), 우유 120ml, 시나몬 파우더

1. '작동방법'의 ①번을 참고하여 만든 풍부한 우유거품을 에스프레소 1샷이 담긴 잔 정중앙부터 살살 부어주세요.
2. 에스프레소와 우유, 거품의 높이 비율이 1:1:1이 되도록합니다.
3. 취향에 따라 시나몬 파우더를 거품 위에 뿌려주세요.

카페라떼



● 에스프레소 1샷(35g), 우유 200ml

1. '작동방법'의 ②번을 참고하여 만든 부드러운 우유거품을 에스프레소 1샷이 담긴 잔에 부어주세요.

아이스 카페라떼



● 에스프레소 2샷(70g), 우유 120ml, 얼음 1컵

1. 컵에 얼음을 가득 채워줍니다.
2. '작동방법'의 ④번을 참고하여 만든 실온의 끈득한 우유거품을 먼저 부어주세요. (컵의 약 3/4)
3. 에스프레소 2샷을 천천히 부어주세요.

코코아 라떼



● 코코아 파우더(30g), 우유 200ml, 연유 10ml

1. 코코아 파우더와 우유를 넣고 '작동방법'의 ②번 작동모드로 돌려주세요.
2. 파우더와 우유가 혼합됨과 동시에 부드러운 거품이 형성됩니다.
3. 취향에 따라 연유를 넣어줍니다.

말차 라떼



● 말차파우더(30g), 우유 180ml, 연유 10ml

1. 말차파우더와 우유를 넣고 '작동방법'의 ③번 작동모드를 선택합니다.
2. 'TEMP' 온도설정 버튼을 눌러 원하는 온도로 설정해 줍니다.
3. 취향에 따라 연유를 넣어줍니다.

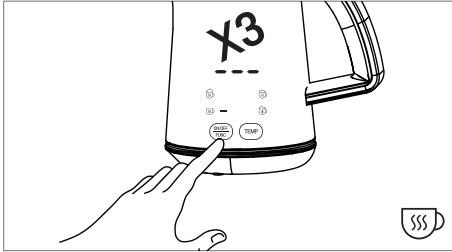
아이스 둘체라떼



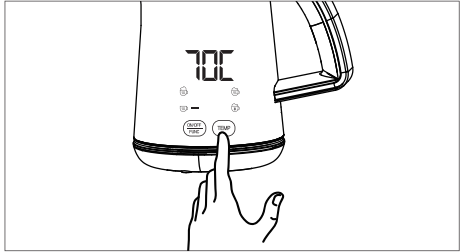
● 에스프레소 2샷(70g), 우유 140ml, 연유 30ml, 얼음 1컵

1. 컵에 연유를 먼저 넣어주세요.
2. 그 위로 에스프레소 1샷을 먼저 넣어주세요.
3. 컵에 얼음을 가득 채워주세요.
4. '작동방법'의 ④번을 참고하여 만든 실온의 끈득한 우유거품을 부어주세요.
5. 나머지 에스프레소 1샷을 부어주세요.

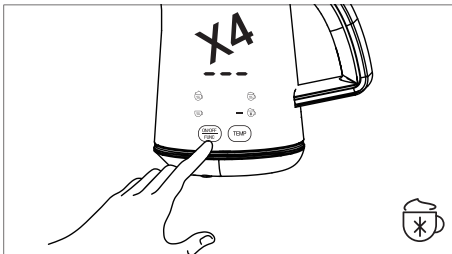
작동 순서



⑨ 전원버튼을 세 번 연속으로 누르면 해당 아이콘 옆에 흰색 LED가 점등되면서 작동을 시작합니다.



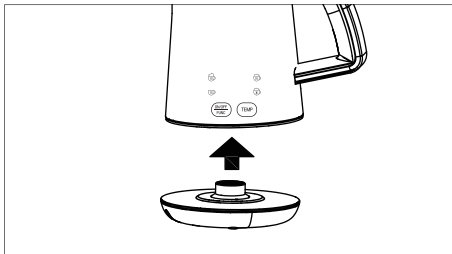
⑩ LED가 깜빡거리는 상태에서 온도설정 'TEMP' 버튼을 눌러 원하는 온도(45/60/70/80℃)를 설정해주세요.



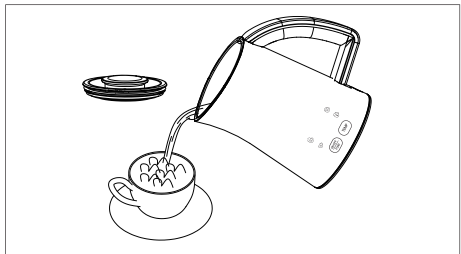
⑪ 전원버튼을 네 번 연속으로 누르면 해당 아이콘 옆에 흰색 LED가 점등되면서 작동을 시작합니다.



⑫ 작동 후 알림이 울리면서 기기가 자동으로 종료됩니다.



⑬ 전원 베이스에서 본체를 분리해주세요.



⑭ 본체에서 뚜껑을 분리한 후 음료에 완성된 우유거품을 넣고 맛있게 드세요.

제품 사양

제품명	우유 가열기
모델명	MMF-S3627BK
제조국	중국
제품사이즈	W200 x D135 x H223 (mm)
제품무게	본체 764g / 전원베이스 191g
정격전압	220-240V~, 50/60Hz
소비전력	500W
용량	290ml (거품 기능 사용 시) 500ml (데우기 기능 사용 시)
회전속도	 2800rpm  1800rpm  500rpm  2600rpm

● 본 제품을 폐기할 경우 생활 쓰레기와 함께 버리지 마시고, 재활용 지정장소에
버리십시오. 재활용되거나 유해물질로 인한 환경오염을 막을 수 있습니다.



청소 및 유지관리

● 세척

- ※ 세척을 하기 전 반드시 전원 코드를 뽑아 주십시오.
- ※ 본체와 전원 베이스는 절대로 물에 담그지 마십시오.
- ※ 본체 광택 손실을 방지하기 위하여 외부는 소량의 물을 적셔 부드러운 헝겊으로 닦아 주시고, 내부는 부드러운 솔을 사용하십시오.
- ※ 연마제나 화학약품이 처리된 걸레, 표백제, 시너 등을 사용하지 마십시오.
- ※ 사용 후에는 즉시 내부를 세척해 주십시오.
- ※ 식기 세척기에 제품을 세척하지 마십시오.
- ※ 본체 하단부는 물 침투가 용이한 구조로 절대 물에 담그지 마시기 바랍니다.
- ※ 세척 후에는 반드시 제품을 건조 시킨 후 사용해 주십시오.
(물기가 마르지 않은 상태에서 사용하면 고장의 원인이 될 수 있습니다.)
- ※ 제품의 외관은 모델에 따라 다소 차이가 있을 수 있으며, 품질 향상을 위해 예고 없이 변경 될 수 있습니다.

자주하는 질문

증상	· 확인하실 사항 / > 대처방법
전원이 켜지지 않습니다.	<ul style="list-style-type: none">· 전원 플러그가 콘센트에 제대로 꽂혀 있습니까?· 본체가 전원 베이스에 정확히 세팅되어 있습니까?· 본체에 내용물이 없는 경우 가열 방지 기능이 작동하는 경우 > 본체를 전원 베이스에서 분리시킨 다음, 잠시 동안 식힌 후에 사용해 주십시오.
내용물이 넘칩니다.	<ul style="list-style-type: none">· 본체 내부의 'MAX' 표시선 이상으로 내용물을 넣지 않았습니까? > 용량을 정확하게 지켜 주십시오.· 제품이 평평하지 않은 곳에서 작동하지 않았습니까? > 제품을 평평한 곳에서 사용해 주십시오.
거품이 충분하지 않습니다.	<ul style="list-style-type: none">· 본체 내부의 'MIN' 표시선 이하로 내용물을 넣지 않았습니까? > 용량을 정확하게 지켜 주십시오.
'E3'에러코드가 뜨면서 알람음이 울리고 작동하지 않습니다.	<ul style="list-style-type: none">· 내용물의 온도가 70℃ 이상일 경우 거품기능이 작동하지 않습니다. > 내용물의 온도가 70℃ 이하로 내려갈 때까지 식힌 후에 거품기능을 사용해 주십시오.